



臺南市登革熱疫情週報

2022/12/25— 2022/12/31(Week 52, 2022)

(一)全國疫情

2022 年登革熱全國確定病例數：(1 月 1 日起，依發病日計)

■本土病例數：20

■境外移入病例數：65

(二)台南市疫情(第 52 週)

登革熱：

■新增 0 例本土病例

■新增 0 例境外移入

屈公病：

■新增 0 例本土病例

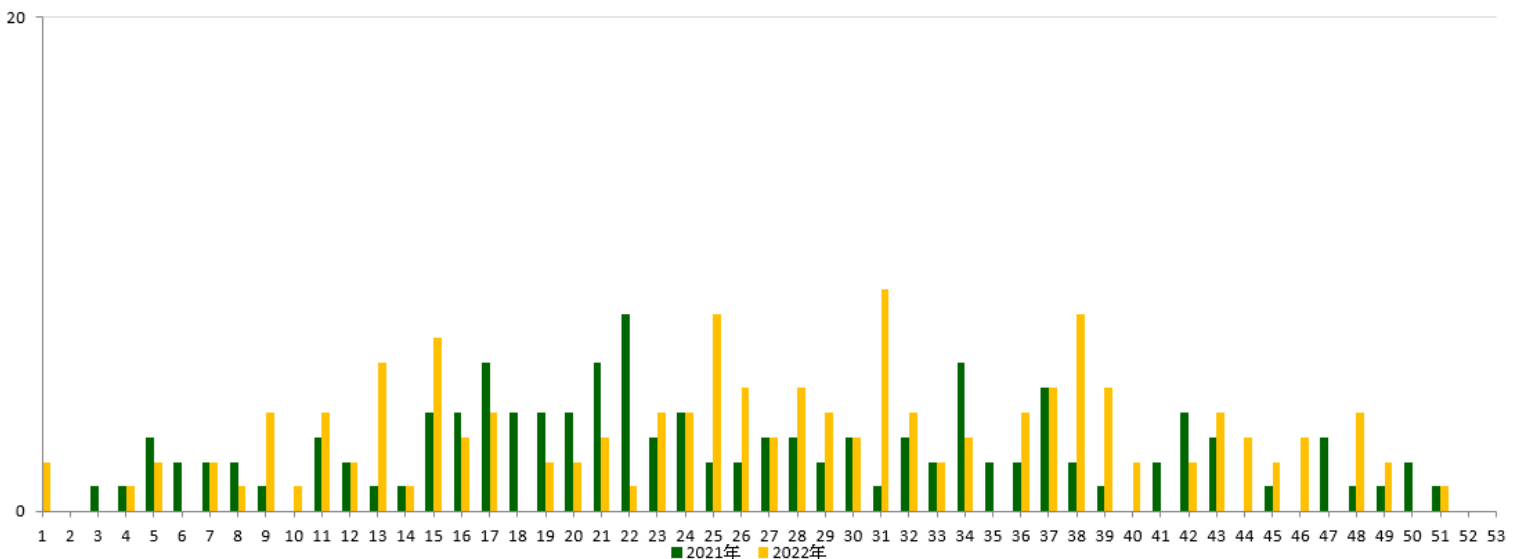
■新增 0 例境外移入

本市 2022 年至第 52 週
確定病例及同期比較(依發病日計)

發病年	登革熱			屈公病		
	本土	境外	總計	本土	境外	總計
2017	0	18	18	0	1	1
2018	1	23	24	0	1	1
2019	31	37	68	0	0	0
2020	0	7	7	0	1	1
2021	0	2	2	0	0	0
2022	0	6	6	0	0	0

登革熱國際間旅遊疫情建議

第一級(注意)：越南、菲律賓、印尼、馬來西亞、斯里蘭卡、印度、新加坡



2021 年/2022 年 第 1-52 週本土通報數同期比較

二、臺南市病媒蚊密度調查

12/25~12/31(第 52 週) 病媒蚊密度調查共完成 156 里次

12/18~12/24(第 51 週) 病媒蚊密度調查共完成 170 里次，級數分布如下：

日期 \ 級數	★0 級	1 級	2 級	3 級	4 級	5 級	6 級
12/25-12/31 (第 52 週)	113 里次 (72.44%)	40 里次 (25.64%)	3 里次 (1.92%)	0 里次 (0%)	0 里次 (0%)	0 里次 (0%)	0 里次 (0%)
12/18-12/24 (第 51 週)	128 里次 (75.29%)	38 里次 (22.35%)	4 里次 (2.35%)	0 里次 (0%)	0 里次 (0%)	0 里次 (0%)	0 里次 (0%)
近 2 週 增減百分比	-2.85%	+3.29%	-0.43%	0%	0%	0%	0%

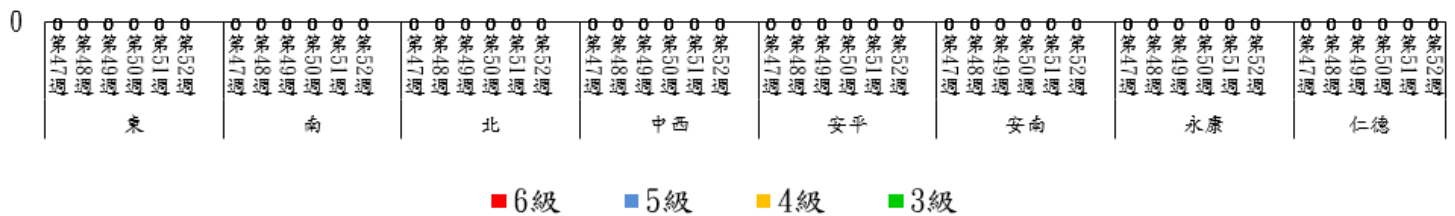
第 52 週：本週無 3 級以上里別

第 51 週：本週無 3 級以上里別

111 年第 47 至第 52 週臺南市人口監測區密度調查布氏級數 3 至 6 級比較圖

1

里
數



★請區公所針對 1 級以上里別加強民眾衛教及孳生源清除。


*當週百分比=當週各級數之里次/當週調查總完成里次

三、臺南市監測區誘卵桶監測


目前監測 10 個監測區（東區、南區、北區、中西區、安平區、安南區、永康區、仁德區、新營區、歸仁區）271 里共 3,252 點。

★監測日期：2022/12/25~2022/12/31(第 52 週)

★陽性點：299 (陽性率 9.2%)

：連續兩週卵數>250 粒里別，計 0 里

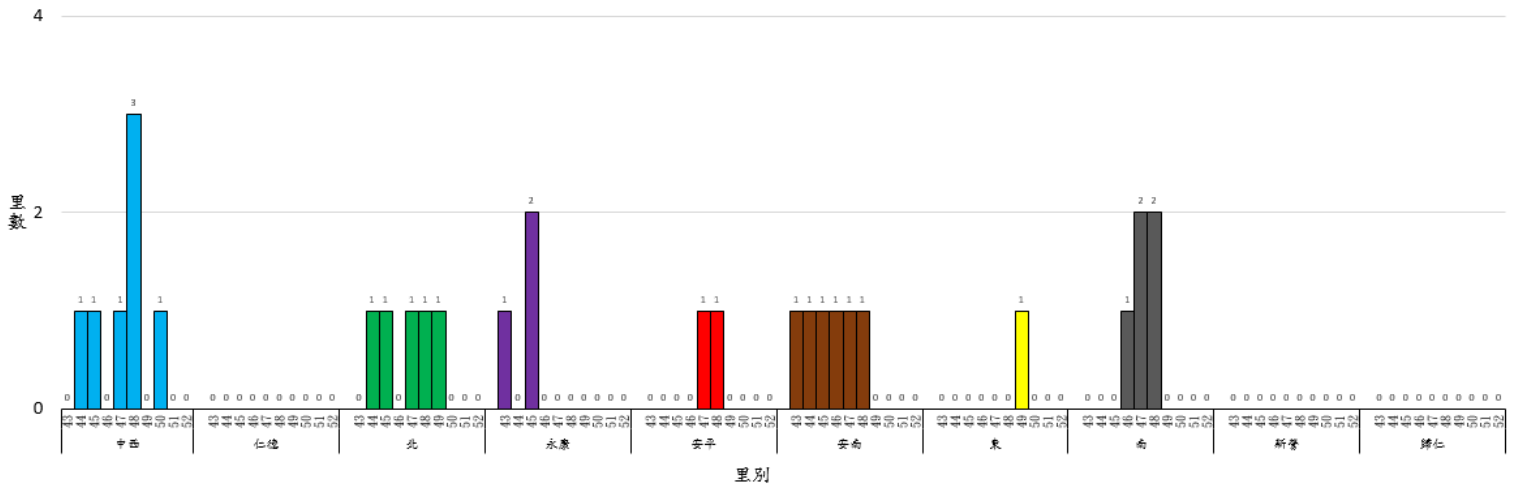
：連續兩週陽性率>40%里別，計 0 里

：連續兩週陽性率>60%里別，計 0 里

區別	里數	卵數>250 粒	里數	陽性率>40%	里數	陽性率>60%
中西區	0		0		0	
仁德區	0		0		0	
北區	0		0		0	
永康區	0		0		0	
安平區	0		0		0	
安南區	0		0		0	
東區	0		0		0	

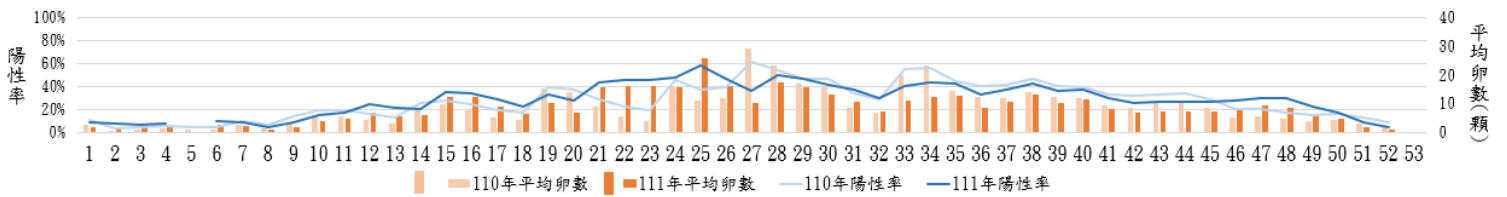
區別	里數	卵數>250粒	里數	陽性率>40%	里數	陽性率>60%
南區	0		0		0	
新營區	0		0		0	
歸仁區	0		0		0	

111年第43週至111年第52週臺南市監測區誘卵桶監測陽性率高於60%各區里數比較圖

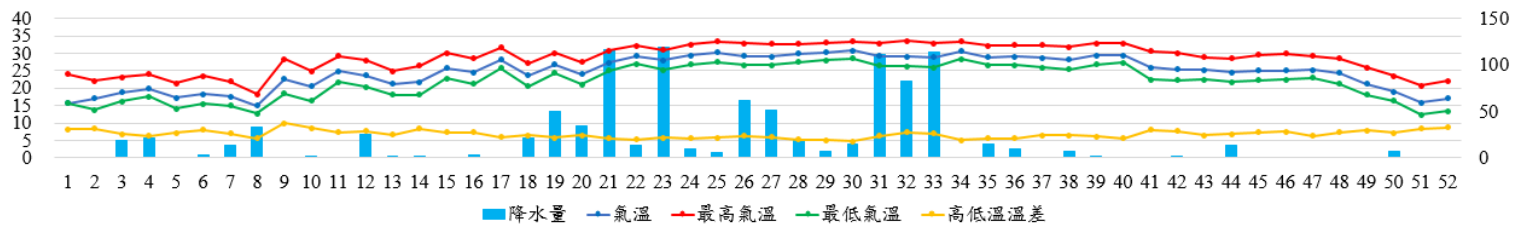


四、臺南市 110 年與 111 年誘卵桶監測區同期比較

臺南市監測區誘卵桶陽性率與平均卵數趨勢比較圖(110年與111年)



111年臺南市週平均溫度與累計雨量



致～市民防疫小叮嚀

- ★111 年第 51、52 週本市監測區病媒蚊密度調查皆無達 3 級以上里別。登革熱防治中心將持續針對誘卵桶陽性率仍大於 60% 之里別進行複查，並提供環保局做為規劃預防性戶外環境防治參考。請里鄰長動員社區民眾清除積水容器，避免病媒蚊孳生；倘有疑似登革熱症狀請儘速就醫，避免潛伏期遭病媒蚊叮咬散播登革熱病毒於社區，造成疫情於環境中爆發。
- ★春節期間，請民眾落實「巡、倒、清、刷」，澈底清除家戶內外輪胎、鐵鋁罐、帆布、寶特瓶、盆栽底盤等積水容器，使用中的儲水容器則務必刷洗並加蓋或加掛細紗網，並清除陽台、頂樓及屋簷排水槽積水，避免病媒蚊孳生及感染登革熱的風險。
- ★若民眾規劃至東南亞及南亞國家(柬埔寨、印度、印尼、寮國、馬來西亞、馬爾地夫、緬甸、菲律賓、新加坡、斯里蘭卡、泰國、越南)探親旅遊時，在出國前需清除居家積水容器避免孳生病媒蚊；出國中需做好防蚊措施，使用合格防蚊液，穿著淺色長袖衣褲；返國後 14 天內做好自主健康管理，發現疑似症狀時勿返回社區，避免病毒於社區擴散，請立即就醫主動告知醫師相關旅遊史，以利及早診斷治療及早防治，避免家人及社區民眾染病。另請民眾有疫區相關旅遊史時，雖進行登革熱快篩為陰性時仍不可輕忽，請於家中多休息一天，待衛生單位通知實驗室完整報告，才可研判有無登革熱，因登革熱快篩是初步篩檢，仍需以實驗室報告為主。

～請落實住家內(外)環境積水容器「巡、倒、清、刷」，以免孳生蚊蟲也避免受罰～

阻絕境外

出國旅遊疾病不帶回國

- 旅遊史 Travel history
- 職業別 Occupation
- 接觸史 Contact history
- 群聚史 Cluster

出國前

請確實做好居家環境檢查「巡」對不留

旅遊中

應做好防蚊措施，正確使用衛福部許可含DEET或Picaridin防蚊藥劑，著淺色長袖衣褲

回國後

從流行地抵台後二周內有發燒(38°C到40°C)或惡寒、皮膚出疹、四肢痠痛、頭痛、後眼痠痛、骨頭關節或肌肉痛等症狀請盡速就醫，落實「TOCC」機制，醫師應確實詢問並記錄及民眾須主動告知

快快篩·快快好

<https://reurl.cc/yyNKga>

臺南市NS1合約院所名單請至臺南市政府登革熱防治中心網站查詢

民眾疫情通報及關懷專線 1922
臺南市政府登革熱防治中心防疫專線 3366366

臺南市政府登革熱防治中心 關心您